

FRÉTTIR AF FLUTNINGUM

Árangur og áherslur gæðastarfs:

Gæðastarfið er hringrás

Árangur af gæðastarfi á síðasta ári er víða sjáanlegur í starfsemi Samskipa. Má þar meðal annars nefna breytt viðhorf starfsmanna við meðhöndlun á vöru í flutningum og auknið hreinlæti. Haldið verður áfram að efla gæðastarfið af krafti á þessu ári og verður lögð sérstök áhersla á skráningu ferla og innleiðingu á þeim.

Viðamesta verkefnið á síðasta ári var Flutningahandbók Samskipa með verklagsreglum í millilandaflutningum og voru þær reglur innleiddar í október á skrifstofum Samskipa erlendis. Von er á flutningahandbók fyrir Landflutninga-Samskip á fyrsta ársfjórðungi 2002 og verða reglurnar innleiddar samfara því.

Á síðasta ári var mikil áhersla lögð á GAMES gæðavottun og gæðastaðla. GAMES námskeið hafa verið haldin með reglulegu millibili frá 1998 sem liður í að innleiða GAMES í vöruhús og flutningabifreiðar. Á síðasta ári fengu umboðsmenn Samskipa á Sauðárkróki og í Keflavík GAMES vottun

og unnið er að vottun fyrir fetjuna Herjólf.

„Samskip hafa lagt mikið upp úr því að undirbúa jarðveginn með gæðanámskeiðum til að fræða starfsmenn um hvaða leiðir hægt sé að fara til að gera betur. Þessi námskeið hafa skilað miklum árangri, bæði með því að auka skilning og vekja jákvæð viðhorf,“ segir Svala Rún Sigurðardóttir, gæðastjóri Samskipa.

Gæðanámskeið hafa verið haldin síðan 1997 og hafa um það bil 400 manns sótt þau. Á þeim gefst færi á að kynnast ýmsum þáttum í starfsemi fyrirtækisins og kynnast öðru starfsfólki. Tvö gæðanámskeið voru haldin á

síðasta ári, eitt í Norfolk og annað á Bif-röst.

Þá var Frávikakerfi innleitt í alla starfsemi Samskipa og Landflutninga-Samskipa á síðasta ári.

Þetta er fyrst og fremst skráningarkerfi yfir vöruskemmdir og vörur sem koma ekki fram. Kerfið er tengt við tjónadeild. Með góðum upplýsingum um frávik er hægt að greina veikleika skjótt og bregðast fljótt við þeim.

Þó að Svala sé ánægð með árangur síðasta árs segir hún að ekkert þýði að slaka á. „Gæðastarfið er hringrás sem endar aldrei og er í stöðugri þróun,“ segir Svala Rún.



Svala Rún Sigurðardóttir.

Aukning í jólapakkaflutningum milli ára er 400%

Flutningar Landflutninga-Samskipa á smápökkum jukust mikið fyrir þessi jól ef miðað er við undanfarin ár. Þegar gerður er samanburður á flutningsmagni nú og í fyrra kemur í ljós að aukningin milli ára er tæplega 400%.



Það var handgangur í öskjunni á afgreiðslu Landflutninga í jólaösinni.

Strax í byrjun desembermánaðar fóru jólapakkarnir að berast á afgreiðslu Landflutninga en mest var örtröðin síðustu vikuna fyrir jól. Landflutningar-Samskip hafa þéttriðið flutninganet um allt land og sérútbúin tæki til frysti- og kæliflutninga, þar með talið flutnings á viðkvæmum jólamat, milli landshluta. Frá höfuðstöðvunum í Skútuvogi eru daglegar ferðir til allra helstu þéttbýliskjarna á landinu. Starfsfólk fyrirtækisins hefur mikla reynslu af flutningi á matvælum og starfar samkvæmt GAMES gæðakerfinu.

Boðið var upp á heimsendingu pakka og lögðu starfsmenn áherslu á það að hringja í viðtakendur er nær dró jólum til að tryggja að pakkarnir kæmst til skila á réttum tíma.

Þjónusta og sveigjanleiki

Gunnar Kvaran tók við stöðu framkvæmdastjóra Samskipa í Norfolk þann 3. janúar síðastliðinn. Hann er þó enginn nýgræðingur í flutningamiðlun því hann var aðeins 16 ára þegar hann hóf fyrst störf hjá Jónum Transport sem nú er dótturfyrirtæki Samskipa.

„Ég vann hjá Jónum með skóla, í sum-arfríum og öðrum fríum þar til 1996 þegar ég útskrifaðist úr Kennarahá-skólanum,“ segir Gunnar. „Þá stóð valið milli þess að fara að kenna eða fara í fullt starf hjá Jónum og ég valdi það síðara. Þar vann ég þar til ég tók við þessu starfi.“

Áhugann á starfinu átti Gunnar ekki langt að sækja því að faðir hans og al-nafni, Gunnar Kvaran, var fyrsti starfs-maður Jóna og vann hjá þeim í 17 ár.

Úr flugfrakt í sjófrakt

Gunnar fór einn til Norfolk en á von á sambýliskonu sinni og tveimur dætr-um í vor. „Þangað til get ég drekkt mér í vinnu,“ segir hann og hlær. Verkefni skortir ekki því starfsemin er umsvifa-mikil. Gunnar segir nokkur viðbrögð að koma frá Jónum, þar sem hann

stýrði flugfrakt, yfir til Samskipa þar sem hann fæst aðallega við sjófrakt. Þá er amerískur flutningamarkaður ólíkur þeim evrópska. Umhverfið er líka mjög frábrugðið og fjarlægðir miklar. „Ég er búinn að fara í eina heimsókn til viðskiptavinar og það var sex tíma akstur hvora leið, samtals tólf tímar,“ segir Gunnar. „Þetta er ekki eins og að skreppa í Ármúlann.“

Þjónusta og sveigjanleiki

Viðskipti Samskipa í Norfolk byggjast að þremur fjórðu á Atlantshafssigling-um frá Norður-Ameríku til Evrópu. „Það er nauðsynlegt að hlúa vel að Ís-landi en sóknarfærin eru annars stað- ar, í Atlantshafssiglingum og í sigling-um milli Norður- og Suður-Ameríku. Þá horfum við ekki síst til flutninga milli Rússlands og Ameríku. Við erum

hér að keppa við mjög stór skipafélög og þurfum því að bjóða betur hvað varðar þjónustu og sveigjanleika,“ segir Gunnar.

Á skrifstofu Samskipa í Norfolk eru ellefu starfsmenn. Skrifstofan sinnir bæði skipa- og flugfrakt og flutnings- miðlun. Þrír starfsmenn sinna vöru- dreifingarmiðstöð Samskipa sem opnuð var snemma á síðasta ári. Hún stendur á sjö ekrum lands og hefur eigin gáma-völl og 50 hurða vöruhús. Þessi nýja miðstöð hentar mjög vel fyrir meðferð á vöru sem hefur stutta við- komu á svæðinu. Skrifstofur Sam- skipa eru í sama húsnæði.

Heimasíða Samskipa í Norður- Ameríku er www.samskip.com.



Gunnar Kvaran.

Samskip styrkja Skíðasambandið

Samskip eru meðal aðalstyrktaraðila Skíðasambands Íslands. Samningur við Skíðasambandið var undirritaður á kynningarfundum, í nóvember 2001.

Á fundinum var kynnt dagskrá vetrar- ins hjá Skíðasambandi Íslands og sýndir nýir keppnisbúningar sem voru sérhannaðir fyrir íslenska landsliðið á skíðum.

Vetrarstarfið verður viðburðaríkt hjá Skíðasambandinu. Íslenskir kepp- endur taka þátt í heimsbikarkeppninni og vetrarólympíuleikunum í Utah.

Hér á landi eru líka nokkur mót framundan. Hæst ber Skíðamót Ís- lands 2002 sem fer fram á Dalvík og Ólafsfirði dagana 4.-7. apríl næst- komandi. Þá stendur Skíðasamband- ið fyrir öflugum fræðslustarfi, þar á meðal kynningarátakinu Fjallhress á skíðum og skíðagöngukennslu fyrir almenning.



Samningur við styrktaraðila undirritaður: Knútur Hauksson, aðstoðarforstjóri Samskipa, Heidiún Jónsdóttir, upp- lýsinga- og kynningarfulltrúi Landssímans, Egill Jóhannsson, formaður SKÍ, Bjarni Friðrik Jóhannesson, fram- kvæmdastjóri SKÍ, Birkir Hólm Guðnason, sölustjóri Flugleiða og Júlíus Vífill Ingarsson, framkvæmdastjóri BÍl- heima.

Fjölsóttir fyrirlestrar:

Samskipti og þjónusta

Samskipti og þjónusta voru til um- fjöllunar á fjölsóttum fyrirlestrum sem Samskip stóðu fyrir í janúar- lok. Fyrirlesarar voru sálfræðing- amir Þórkatla Aðalsteinsdóttir og Einar Gylfi Jónsson. Þau reka ráð- gjafarfyrirtækið PEL sem sérhæfir sig í mannlegum samskiptum.

Líflegar umræður spunnust út frá fyrirlestrunum sem voru sérstak- lega sniðnir fyrir starfsfólk Sam- skipa og fram komu margar skemmtilegar athugasemdir. Allir þátttakendur voru leystir út með gjöfum.

Það var þjónustuhópur Samskipa sem átti frumkvæði að fyrirlestrum- um. Þeir eru liður í innleiðingarferli þjónustusýnar félagsins sem kynnt var á síðasta ári. Ýmislegt fleira skemmtilegt er á döfni á vegum hópsins.

Menningarborg og miðstöð viðskipta

Rotterdam er önnur stærsta borg Hollands og þar er stærsta höfn heims. Í Rotterdam býr ein milljón manna en sagt er að 500 milljónir manna búi á svæðum tengdum Rotterdam, bæði innan Evrópu og utan.



Erasmus-brúin í Rotterdam.

Borgin varð til á miðri þrettánda öld og óx fljótt úr fiskiþorpi yfir í að verða miðstöð viðskipta, iðnaðar, flutninga og dreifingar. Höfnin stækkaði gífurlega og milljónir tonna fara um hana á hverju ári. Á árinu 2001 fór 6,1 milljón gámaeininga (TEU) um höfnina. Þar af er flutningur til og frá Evrópu 2,4 milljónir gámaeininga eða um 1,3

milljónir gáma (short sea). Áætlaður vöxtur milli ára er 2%.

Í byrjun heimsstyrjaldarinnar síðari, nánar tiltekið 14. maí árið 1940, var allri miðborg Rotterdam eytt af þýskum sprengjuflugvélum. Þetta er skýringin á því hvers vegna finnast engar byggingar í miðborginni eldri en frá 1944. Eftir að stríðinu lauk var hafist

handa við uppbyggingu borgarinnar og nú 60 árum síðar hefur risið úr óskunni afar skipuleg, nýtskuleg borg með arkitektúr sem vakið hefur athygli heimsins.

Rotterdam hefur oft verið nefnd „hliðið að Evrópu“ vegna hafnarinnar og þeirra samskiptamöguleika sem hún skapar. Borgin hefur fyrir vikið á sér mjög alþjóðlegan blæ sem viðskiptamiðstöð. Það er varla til það skipafélag, sá banki eða það tryggingafélag í heiminum sem ekki er með útibú í Rotterdam. Mikil áhersla hefur verið lögð á að gera borgina sem hagkvæmasta sem viðskiptamiðstöð og er uppbygging hafnarinnar gott dæmi um það. Þá er aðeins klukkustundarferð þaðan á Schiphol-flugvöll. Að auki verður á næstunni tekin í notkun hraðlest frá Rotterdam til London og Parísar.

Hollandingar segja: „Í Rotterdam vinna menn, í Amsterdam skemmta menn sér“ og má segja að þetta einkenni borgina að hluta til. Það væri þó fjarri lagi að segja að þar sé lítið líf og fjör. Borgin hefur upp á margt að bjóða og var ein af Menningarborgum Evrópu árið 2001. Í Rotterdam eru glæsilegar verslanir við allra hæfi, mörg athyglisverð söfn, skemmtilegur dýragarður, veitingahús af öllum gerðum og fjölbreytt næturlífíð svíkur engan. Svo er ekki slæmt að sigla eftir ánni og virða fyrir sér Rotterdam frá því sjónarhorni, eða röltu eftir árbakkanum og líta inn í skemmtilegar smáverlanir og kaffihús. Rotterdam er sannarlega þess virði að sækja hana heim.

Styrkurinn liggur í fjölþættri þjónustu

– segir Björn Einarsson, framkvæmdastjóri Samskipa BV

Samskip opnuðu skrifstofu í Rotterdam árið 1995. Siglingar þangað frá Íslandi höfðu staðið óslitið frá árinu 1966 er Skipadeild Sambandsins hóf reglubundnar siglingar mánaðarlega til Rotterdam. Í upphafi voru tveir starfsmenn á skrifstofu Samskipa BV en uppbygging var hröð og í dag eru starfsmenn 32, þar af sjö Íslendingar. Framkvæmdastjóri Samskipa BV er Björn Einarsson.

Flutningar frá Íslandi hafa vaxið mikið og fara nú 22 þúsund gámaeiningar árlega um Rotterdam til og frá Íslandi. Samskip flytja meira um Rotterdam en

nokkra aðra erlenda höfn. Um 37% af heildarflutningum fyrirtækisins til og frá Íslandi fara um Rotterdam. Þessir flutningar eru þó aðeins hluti starfsemi

Samskipa BV í Rotterdam. Þar er ört stækkandi flutningsmiðlunar eða „forwarding“ deild, frystiflutningadeild, eða „reefer logistic“ deild, skrifstofa Jóna Transport auk fjárreiðudeildar. Ýmis starfsemi, alls ótengd Íslandi, verður sífellt stærri þáttur í rekstri skrifstofunnar. Við setumst niður með Birni og spjölluum við hann um starfsemi skrifstofunnar og framtíðarsýn.



Jóhann Bogason og Björn Einarsson á skrifstofunni.

Ekki bara skipafélag

„Á síðustu árum hefur starfsemi Samskipa BV verið að breytast mikið,“ segir Björn, sem hefur starfað í Rotterdam í u.þ.b. eitt ár. „Í upphafi sinnti skrifstofan einungis Íslandsviðskiptum en í dag er stór hluti starfseminnar ótengdur Íslandi og sá hluti fer stækkanandi. Sú þjónusta sem við getum boðið viðskiptavinum okkar upp á verður sífellt betri og fjölþættari. Styrkur okkar liggur einmitt í þessari breidd. Mitt starf felst mikið í samskiptum við viðskiptavini og undirverktaka, samningagerð og eftirfylgni. Kostnaðar eftirlit og aðhald er einnig mikilvægur hluti af starfinu. Meiri áhersla verður á næstunni lögð á sölumennsku og að þekkja markaðinn vel.“ Samskip BV eru með fasta samninga við tvö vöruhús, tvær kæligeymslur og marga land-

flutningaaðila. Einnig er flutt með lestum, sérstaklega til og frá Suður-Evrópu.

Einn af stóru strákunum

„Okkur hefur á ótrúlega stuttum tíma tekist að festa í sessi þær skipalínur sem eru grunnur að vöruúrvali Samskipa. Þær eru Intra European Services, Baltic-lína, Skandinavíulína, Trans Atlantic-línan og Vestur-Noregslínan. Þetta eru vörutegundir sem við getum stolt boðið viðskiptavinum okkar og eru undirstaðan að ört vaxandi flutningsmiðlunar-eild. Stundum eru Íslendingar gagnrýndir fyrir óþolinmæði og fyrir að krefjast þess að verða strax „einn af stóru strákunum“ en þessi óþolinmæði getur líka verið kostur. Samskip hafa á skömmum tíma náð ótrúlega góðum árangri á erlendri grund.“

Framtíðin er í flutningsmiðlun

Þegar Björn er spurður um framtíðarsýn Samskipa BV í Rotterdam er hann ekki lengi að svara og er augljóst að hér talar maður bæði af kappi og forsjá. „Framtíð Samskipa liggur í flutningsmiðlun, það er engin spurning. Við eigum að leggja áherslu á þann þátt og nýta okkur í auknum mæli það umboðsmannanet sem Samskip hafa komið sér upp á undanförunum árum til að ná enn lengra í flutningsmiðlun. Við erum nú þegar með góða þekkingu á frystivöruflutningum eða „reefer logistic“ markaðnum og höfum náð góðum árangri þar. Flutningsmiðlun er ennþá óþægður akur í okkar starfsemi, en við höfum allt sem þarf til að ná langt á því sviði. Með skipulegri sölustarfsemi, kortlagningu á markaðnum og öflugri stýringu viðskiptatengsla er framtíðin okkar.“

Þegar Björn er spurður að því hvort Rotterdam-skrifstofa Samskipa sé á einhvern hátt frábrugðin öðrum skrifstofum Samskipa erlendis, bendir hann á að starfsemin í Rotterdam beri þess ætíð merki hversu vel hún er í sveit sett, umsvifin verða meiri, fyrirspurnir flóknari og starfsemin fjölþættari.

Ekkert kunningjasamfélag

Talið berst að persónulegum högum Björns. Hann er giftur Sigríði Þormar og eiga þau tvo syni, Sigurð Hrannar átta ára og Tómas Atla eins árs. Sigríður stundar mastersnám í sálfræði. „Það er mikilvægt þegar flutt er til annars lands að maki finni sér farveg við nám eða starf. Við erum heppin að Sigríður getur notað tímann til að halda áfram í námi. Hollenska skólakerfið er afar gott og skipulagt og mikið er lagt upp úr góðum aga.“ Freistandi er að gera samanburð á því hvernig sé að búa í Rotterdam miðað við Reykjavík. Björn segir að gott skipulag og mikill agi sé hluti af hollenskri þjóðarsál og af því gætum við Íslendingar lært ýmislegt. Á hinn bóginn vanti oft eitthvað af þeim sveigjanleika sem þekkist á Íslandi. Björn segir mikið reglugerðafargan einkenna hollenskt þjóðfélag og að það þýði lítið að ætla að reyna að fá einhvern kunningja sinn til að kippa í spotta til að flýta fyrir afgreiðslu. Það er óþekkt fyrirbæri í Hollandi. Annað sem Íslendingar gætu, að mati Björns, lært af Hollendingum, er að þeir eyða ekki fyrr en þeir hafa efni á því. „Það er gott að búa í Rotterdam. Hér er mikið tillit tekið til barna og áhersla lögð á menntun og gott skipulag. Hollendingar eru vinir vina sinna og gott að eiga þá að,“ segir Björn að lokum og er auðsæð að hann er á réttri hillu í lífinu.

Frystivöruflutningar:

Þekking og tengsl skipta sköpum

„Reefer Logistic“ deildinni er stýrt af Jóhanni Bogasyni og starfa þar þrír aðilar. Við hittum Jóhann og fengum hann til að segja okkur dálítið af starfsemi deildarinnar og af eigin högum.

Hvað er eiginlega „reefer logistic“?

„Reefer logistic“ eru flutningar, geymsla og dreifing á frosinni vöru, í okkar tilfalli frosnum fiski og kjöti. Samskip hafa alltaf flutt mikið af frosnum fiski frá Íslandi og víða um heim. Þessa þekkingu hefur okkur tekið að nýta til þess að komast betur inn á markaðinn, finna nýja viðskiptavini og kynna þeim okkar þjónustu. Við höfum þegar fastan hóp viðskiptavina sem nýtir þjónustu okkar reglulega. Við sjáum um að finna flutningaleiðir á hagstæðu verði í hverju einstöku tilviki. Verð flutninganna er mjög breytilegt og fer eftir framboði og eftirspurn á hverjum tíma. Fiskveiðar fylgja að mestu árs-tíðum og það sama má segja um uppskeru grænmetis og ávaxta. Það er því afar mikilvægt að fylgjast vel með hvað er í boði því það sem býðst í dag er ekki endilega í boði á morgun.

Hvert er leyndarmálið á bak við velgengni í þessum flutningum?

Hagstætt verð, áreiðanleg þjónusta sem og persónuleg tengsl, fagmennska og trúverðugleiki. Þá er afar mikilvægt að velja réttu samstarfsaðilana. Þessi grein flutninga er mjög sérstök, verðið breytist hratt og allir eru að bjóða það sama. Það sem á endanum skiptir mestu máli er þekking á bransanum og persónuleg tengsl enn og aftur.

Samskip BV hafa starfað á þessum markaði í allmörg ár. Það var þó ekki fyrr en á síðasta ári að við fórum að einbeita okkur að honum af fullum krafti svo að við erum að vissu leyti rétt að byrja, en við erum bjartsýn. Samskip eru vel kynnt á þessum markaði, sérstaklega fyrir þekkingu okkar á fiskflutningum. Við þekkjum markaðinn og ættum að geta fengið okkar skerf af viðskiptunum.

Dú ert mikill heimshornafklakari, Jóhann?

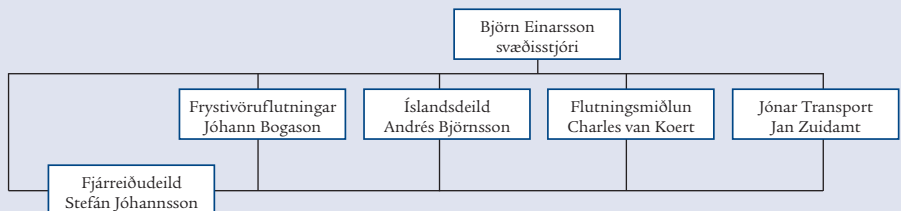
Já, ég hef verið nokkuð víða á stuttum tíma. Ég stýrði skrifstofu Samskipa í Harbour Grace á Nýfundnalandi, síðan vann ég í Álasundi í Noregi og nú hef ég verið þrjú ár hér í Rotterdam. Þetta er auðvitað erfitt fyrir fjölskylduna, sérstaklega fyrir börnin sem þurfa sífellt að skipta um skóla og læra ný tungumál. Sem dæmi um það má nefna að sonur minn sem nú er tíu ára, hefur

lært að lesa á fjórum tungumálum. Auðvitað tekur þetta á, en með góðum vilja og samheldni gengur allt vel.

Hvernig er að vera Íslendingur hjá íslensku fyrirtæki í Hollandi?

Það er gott að vera Íslendingur hjá Samskipum og ég trúi því að með réttri blöndu af Íslendingum og Hollendingum hér á skrifstofunni náum við langt. Við bætum hvorir aðra upp, skipulagið og aginn hjá Hollendingum og sveigjanleikinn og ákafinn hjá Íslendingum. Við getum lært margt af Hollendingum og þeir af okkur. Saman erum við frábær hópur.

Nýtt skipulag starfseminnar



Íslandsdeildin

Í Íslandsdeildinni eru níu manns og henni stýrir Andrés Björnsson. Deildin sér um alla flutninga tengda Íslandi, alla pappírsvinnu og alla for- og framhaldsflutninga. Gámar eru lestaðir og losaðir úr skipinu, fluttir í vöruhús, kæligeymslu eða frystigeymslu eftir því sem við á og síðan áfram á áfangastað.



Skrifstofan í Rotterdam.

SAMSKIP Global

Um áramótin 2001 og 2002 var gerð sú breyting á starfsemi Samskipa erlendis að yfirstjórnin fluttist til Rotterdam. Ásbjörn Gíslason er nú staðsettur í Rotterdam og stýrir sölu- og markaðsmálum þaðan. Honum fylgdu frá Bremen, Frédéric Leca, markaðsstjóri erlendrar starfsemi, Þórður Birgir Bogason, yfirmaður Intra European Service, og Claudia Imming, sem sér um laga-leg málefni og samninga.

Umsjón með erlendri starfsemi Samskipa má skipta í tvennt. Fjármálum er stjórnað frá Íslandi, af Guðmundi Hjaltasyni, en sölu- og rekstrarmálum hefur verið stýrt frá Bremen, af Ásbirni Gíslasyni. Sú umsjón verður í framtíðinni í Rotterdam. Staðarvalið byggist

m.a. á því að Rotterdam er stærsta höfn Samskipa og þar er nálægð mikil við helstu markaði. Mikill vöxtur er fyrir séður í starfsemi Samskipa á BeNeLux-svæðinu. Loks má nefna að rekstrarumhverfi er hagstætt í Hollandi, sem og samgöngur allar.

Stefna á 100% markaðshlutdeild

Við heimsóttum Bas Verhoef, yfirmann á Rotterdam ShortSea Terminal hafnar­svæðinu. Hann sagði okkur frá starfseminni sem verið hefur á sama stað frá 1995 en í lok þess árs hófst samstarfið við Samskip sem staðið hefur óslitið síðan. Samskip hafa vaxið og dafnað og RST líka. RST sér um lestun og löndun skipa, er með gámasvæði, vöruhús, vinnuvélar og tæki sem þarf til þjónustu við skipa- og flutningamiðlun. Fyrsta árið sem Samskip nýttu þjónustu RST komu 5–6000 gámar frá Samskipum um hafnar­svæðið en í dag eru þeir 16 þúsund á ári.

90% markaðshlutdeild

RST er með yfirburðastöðu á sínum markaði. Þeir sjá um yfir 500 þúsund gáma á ári. Hafnar­svæðið er nútíma­legt og hátæknivætt. Starfsemi RST spannar vítt svið og markmiðið er að þjóna viðskiptavinum af fagmennsku og hraða á samkeppnishæfu verði. Hafnar­svæðið er opið allan sólar­hringinn, alla daga vikunnar og nýtir nýjustu upplýsinga- og samskipta­ tækni. Það er beintengt vegakerfinu og akstursstýring er stór hluti af starf­seminni. 90% gáma koma og fara með



Frá höfninni í Rotterdam.

flutningabílum. Einnig er góð tenging við lestakerfið og flutningapramma.

„Door-Door“ markaðurinn er 600 þúsund gámar á ári og af þeim flutti RST 546 þúsund þannig að markaðs­hlutdeild þeirra er 90%. Áætlaður vöxtur á milli ára er 3–4% svo að RST stefnir á 100% markaðshlutdeild.

Plássið fer innan skamms að verða of lítið fyrir starfseminna. Þetta verður til skemmri tíma leyst með viðbótar­svæði í nágrenninu. Fyrir liggur að ná­grannar RST munu flytja starfsemi sína innan fimm ára og verður þá haf­ist handa við stækkun á svæði RST.

Skemmtilegt samstarf

Bas segist hafa orðið þeirrar ánægju aðnjótandi að vinna með öllum for­stjórum Samskipa BV frá upphafi. Hann segir að á ýmsu hafi gengið á fyrstu árum starfseminnar en það hafi alltaf verið skemmtilegt. Hann hafi alltaf haft mikla trú á Samskipum og það breytist ekki.

Erfitt að segja nei

Charles van Koert útskýrir hvers vegna það er aldrei leiðinlegt í vinnu með Íslendingum.

„Other Forwarding“ deildin er undir stjórn Charles van Koert og þar starfa fimm manns. Þetta er í raun flutningsmiðlun stærri farma og heilgámasendinga og annast hún flutninga um allan heim þó að mest séu umsvifin í Norður-Evrópu. Deildin vinnur að því að finna lausnir fyrir flytjendur og finna pláss í skipum um allan heim. Áhersla er lögð á að selja ýmsar línur Samskipa, þ.e. Baltic, Skandinavíu, Vestur-Noreg, Intra Europe og TAS með áherslu á þurrgámasendingar. Þetta er sú deild félagsins sem er í mestum vexti.

Við settumst niður með Charles þar sem okkur lék forvitni á að kynnst honum nánar.

„Ég hef unnið við flutninga tengda Íslandi frá árinu 1987, en þá vann ég hjá fyrirtæki sem var umboðsaðili fyrir Skipadeild Sambandsins. Þegar Samskip opnuðu eigin skrifstofu 1995 fluttist ég yfir. Fyrst var ég í Íslands­deildinni en síðar í „forwarding“ deildinni. Núna er það síðan „other forwarding“, það er að segja flutningar sem hvorki koma frá Íslandi né enda þar. Við kaupum pláss hjá ýmsum skipafé­lögum fyrir þá gáma sem við tökum að okkur að sjá um. Við sjáum einnig um flutning á landi, hvort sem það er í bíl­um, í lestum eða á fljótaprömmum. Enginn flutningur er of lítill fyrir okkur, við sjáum um allt og leggjum mik-

inn metnað í persónulega þjónustu. Þannig byggist upp trúnaður og traust og jafnvel áralangur vinskapur.

Það sem við þurfum að bæta við okkur er enn frekari þekking á markaðnum og að því erum við að vinna núna,“ segir Charles og bætir við að það sé afar mikilvægt að vinna heimavinnuna sína vel og vera skipulagður. Góð samskipti við viðskiptavinina og góðar upplýsingar gegnum Netið séu það sem skilur að feigan og ófeigan. Þannig náist árangur. Hann er sammála því að vaxtarbroddur Samskipa liggir í erlendu starfseminni og þá ekki síst í flutningsmiðlun og er bjartsýnn á framtíðina.

Þegar Charles er spurður að því



Charles van Koert.

hvað honum finnst einkenna íslensk fyrirtæki, brosir hann og segir: „Þið eigið svo erfitt með að segja nei.“ Hann bætir við að Íslendingar séu ekki eins skipulagðir og Hollendingar og geti báðar þjóðirnar lært talsvert hvor af annarri. Honum finnst gott að vinna fyrir Samskip, fyrirtækið sé fjölskyldu­vænna en tíðkast hjá hollenskum fyrirtækjum. Aftur á móti séu breytingar oft miklar og talsverður óstöðugleiki sem stafir meðal annars af íslensku efnahagslífi. Á móti komi að það sé alltaf líflílegt í vinnunni.

Charles er fjölskyldumaður og á tvö börn, sjö og níu ára.

Samskip flytja föt til Swazilands

Ragna Sara Jónsdóttir, mannfræðingur og blaðamaður, birtist á afgreiðslu Samskipa nýlega með 60 kíló af fötum sem hún vildi senda til Swazilands í Afríku. Samskip geta séð um að koma sendingum til áfangastaðar hvar sem er á hnettinum. Á það reyndi í þetta sinn því Swaziland er uppi í fjöllum í suðausturhluta Afríku.



Sibongile ber eitt barna sinna á bakinu.

Forsagan er sú að Ragna Sara fór í sex mánaða ævintýraferð á síðasta ári. Hún ferðaðist um framandi slóðir og leitaðist við að kynna lífnaðarháttum heimamanna á hverjum stað. Eftir langa ferð um Asíu kom hún til suðurhluta Afríku og heimsótti meðal annars Swaziland.

„Í Swazilandi fór ég í ferð upp í sveit sem kallast Kaphunga. Þangað var farið í eldgamalli, skröltandi rútu og síðasta spölinn þurftum við að ganga,“ segir Ragna Sara. Á leiðinni spjallaði hún við heimafólk, þar á meðal nokkrar konur sem voru á leið milli þorpa á heilsugæslustöð. Þær báru börnin á bakinu og ein þeirra var barnshafandi. Hún sagðist heita Sibongile.

Rassinn dottinn úr buxunum

„Sibongile sagði mér að veturinn væri í nánd og hún hafði áhyggjur af því að eiga ekki nægilega hlý föt handa litlu börnunum sínum,“ segir Ragna Sara. „Við spjölluðum heillengi saman og vorum orðnar góðar vinkonur þegar við kvöddumst. Hún gaf mér siswatinafnið Tholakele, sem þýðir: „Ég hef fundið góðan vin.“ Ég sagðist ætla að sjá hvort ég gæti ekki séð af einhverjum fatnaði og sent henni. Hún þakkaði fyrir og sagðist myndi spyrja reglulega á pósthúsinu eftir sendingu frá

mér. Flestir í sveitinni voru fatalitlir. Stálpaðar stelpur voru í gömlum, of litlum kjólum og strákarnir voru greinilega í því eina sem til var. Rassinn var oft farinn úr buxunum og stuttermabolirnir voru gauðrifnir. Mest var þörfin fyrir barnaföt en líka fyrir föt á unglunga og fulloröna, bæði á konur og karla.“

Fatasöfnun á Íslandi

Ragna Sara lét ekki sitja við orðin tóm. „Þegar ég kom heim nokkrum mánuðum eftir dvölinu í Kaphunga vissi ég að ég yrði að efna lofordið sem ég gaf óléttu vinkonu minni.“ Hún efndi til söfnunar meðal fjölskyldu og vina sem glaðir gáfu föt til fólksins í Swazilandi. „Úr varð að ég fór með sextíu kíló af fötum niður í Samskip og sendi úr höfn. Ég vona því að Sibongile og sveitungar hennar í Kaphunga verði betur búnir fyrir næsta vetur en þann síðasta.“



Ragna Sara við fatakassana sem vógu 60 kg.

Samskip Russia GmbH fær umboð fyrir Mitsui O.S.K. Line.

Samskip Russia GmbH, dótturfélag Samskipa, tók við umboði fyrir japanska skipafélagið Mitsui O.S.K. Line (MOL) í Rússlandi þann 15. október síðastliðinn. Umboðssvæði Samskipa nær frá Úralfjöllum til Yekaterinburg og Chelyabinsk.

MOL er eitt af stærstu skipafélagum heims. Chris Bourne, framkvæmdastjóri Mitsui O.S.K. Lines Ltd. í Evrópu, segir að vegna þess hve rússneski markaðurinn stækki



ört sé mikilvægt að sækja inn á hann. „Það var ekki auðvelt að finna umboðsaðila í Rússlandi en við erum mjög ánægðir með Samskip og bjartsýnir á samstarfið.“

Sigurjón Markússon, framkvæmdastjóri Samskip Russia í Pétursborg, á von á aukningu um tvö til þrjú hundruð gámaeiningar (TEU) á mánuði eftir samninginn við MOL. Þetta þýðir 20–30% veltuaukningu til viðbótar við þá miklu veltuaukningu sem varð á síðasta ári.

Hjá Samskipum Russia GmbH starfa tæplega 40 manns á fjórum skrifstofum. Þær eru í Hamborg, Pétursborg, Moskvu og Murmansk. Félagið sinnir flutningum fyrir viðskiptavinum Samskipa inn í Eystrasaltið og býður upp á alhliða flutningaþjónustu inn og út úr Rússlandi, Eystrasaltslöndunum og öðrum fyrverandi lýðveldum Sovétríkjanna. Á fyrstu átta mánuðum ársins jókst velta félagsins um rúmlega 150% og er gert ráð fyrir verulegum vexti á komandi misserum. Framkvæmdastjórar félagsins eru Sigurjón Markússon, sem er staðsettur í Pétursborg og Dierk Tonnemacher, sem staðsettur er í Hamborg.

Hafnarskólinn sendir frá sér fyrstu nemendurna:

Tólf nemendur brautskráðir

Hafnarskólinn var stofnaður á síðasta ári að frumkvæði Samskipa í samvinnu við Menningar- og fræðslusamband Alþjóðu (MFA) og stéttarfélagið Eflingu.

Félagsmálaráðuneytið veitti 2.500.000 króna til verkefnisins. Ingibjörg E. Guðmundsdóttir, framkvæmdastjóri MFA, hafði yfirumsjón með náminu en í námskeiðsnefnd sátu sex aðilar, starfsmenn Samskipa og fulltrúar frá MFA, Eflingu og Starfsgreinasambandinu, sem undirbyggðu námið og settu saman námsskrá.

Námið er alls um 250 stundir og

annaðist 21 aðili kennsluna. Námsskráin var fjölbreytt. Meðal námsgreina voru námstækni og samskipti, enska, íslenska, tölvur og tölvusamskipti, stærðfræði, flutningastjórnun, birgðabókhald, vörustýring, vörumerkingar, gæðakerfi og gæðamál, öryggis- og umhverfismál, meðferð hættulegra efna, losun og lestun, meðferð á kæli- og frystivöru og líkamsbeiting.



Fyrsti útskriftarhópur og aðstandendur. Fremri röð: Anna Kristín Halldórsdóttir fræðslufulltrúi, Guðni Þórarinnsson kranamaður, Páll Gunnarsson hjá Ísheimum frystigeymslu, Guðni Þór Guðjónsson kranamaður, Jens Kristjánsson hjá Landflutningum, Magni Þór Harðarson Vöruhúsi A, Benedikt Heiðar Jóhannsson skipaafgreiðslu, Georg Magnússon skipaafgreiðslu, Hólmfríður Guðmundsdóttir MFA, Sigurður Bessason, formaður Eflingar stéttarfélags. Aftari röð: Páll Pétursson félagsmálaráðgjafi, Sigurður Helgi Gunnarsson, keyrir dráttartæki, Svanberg Þór Sigurðsson Vöruhúsi A, Sigurður Hjörleifsson Vöruhúsi B, Ari Bragason skipaafgreiðslu, Jón Atli Jóngeirsson Landflutningum, Knútur Hauksson, aðstoðarforstjóri Samskipa.

Ferðum til Eyja fjölgað

Ferðum Herjólfss milli Heimaeyjar og Þorlákshafnar hefur verið fjölgað. Skrif að var undir samkomulag þessa efnis milli bæjarstjórnar Vestmannaeyja, Vega-gerðarinnar og Samskipa í febrúar.

Yfir vetrartímann verða farnar tvær ferðir alla föstudaga. Þá verður kann að hvort ástæða sé til að fara einnig tvær ferðir á sunnudögum. Frá miðjum maí til fyrstu helgar í september fer Herjólfur svo tvær ferðir alla daga nema laugardaga.

Pálmar Óli Magnússon, framkvæmdastjóri rekstrarssviðs Samskipa, er ánægður með samninginn:

„Þessar breytingar þýða aukna þjónustu fyrir Vestmannaeyinga og aðra þá sem hyggjast sækja Eyjarnar heim. Pálmar telur ljóst að sá rekstrarþáttur sem náðist með útboði Herjólfss sé nú að skila sér til Eyjamanna í formi bættrar þjónustu.

Nýi samningurinn kveður einnig á um hækkingu fargjalda sem hafa verið óbreytt síðan 1997.

Skyndihjálparnámskeið fyrir bílstjóra Landflutninga-Samskipa:

Oft bið eftir hjálp

Landflutningar-Samskip standa um þessar mundir fyrir skyndihjálparnámskeiðum fyrir alla bílstjóra félagsins sem aka á þjóðvegum landsins. Námskeiðin eru sérstaklega sniðin að þörfum bílstjóra sem aka á næturnar.

„Bílstjórar frá okkur hafa komið fyrstir á slyssað að næturlagi og jafnvel þurft að biðja talsverðan tíma eftir að hjálp bærst,“ segir Anna Kristín Halldórsdóttir, fræðslufulltrúi Samskipa sem skipuleggur þessi námskeið.

„Bílstjórar Samskipa hafa allir meirapróf og hafa því lært skyndihjálp. Hefðbundin námskeið miðast hins vegar yfirleitt við að hjálp berist fljótt en á næturnar getur biðin orðin löng. Þessi námskeið eru því sérstök fyrir þennan hóp og eru þau fyrstu sinnar tegundar á landinu,“ segir Anna. „Markmið okkar er að gera bílstjórana okkar hæfari til að bregðast við á slyssað og einnig að bæta líðan þeirra í starfi.“

Hjá Samskipum vinna yfir 60 bílstjórar og fara þeir allir á skyndihjálparnámskeiðin sem haldin eru með styrk, bæði frá Starfsafl og Landsmennt.

Námskeiðin er unnin í samvinnu við Heilsuvernd og Rauða kross Íslands. Kennarar eru Sjöfn Kjartansdóttir, hjúkrunarfræðingur hjá Heilsuvernd, og Reynir Guðjónsson frá Rauða krossi Íslands.

Anna Kristín segir að námskeiðin hafi þegar vakið athygli annarra flutningafyrirtækja: „Fyrirtæki á landsbyggðinni eru þegar farin að hringja í okkur og spyrjast fyrir um þessi námskeið fyrir sína bílstjóra.“



SAMSKIP

Holtabakka við Holtaveg, 104 Reykjavík, sími 569 8300
samskip@samskip.is, www.samskip.is